

## GUIDE D'INSTALLATION DU SYSTÈME CANbus avec afficheur



### Types de véhicules : Camion porteur et tracteur/remorque

Pression maximale du capteur	Pression standard de gonflage à froid	Limite d'avertissement de basse pression	Limite d'avertissement de haute pression
188 psi	72 psi à 145 psi	20 % au-dessous de la pression définie	30 % au-dessus de la pression définie

## **Avis d'utilisation rapide**

**Veillez lire ce qui suit avant de procéder à l'installation**

**Des valeurs par défaut ont été attribuées à chaque essieu pour les éléments suivants :**

- ▶ **Pression standard de gonflage à froid** – indiquée sur le flanc des pneus
- ▶ **Pression de base** – définie par l'utilisateur selon la pression standard de gonflage à froid
- ▶ **Avertissement de basse pression** – -20 % d'écart par rapport à la pression de base
- ▶ **Avertissement de haute pression** – +30 % d'écart par rapport à la pression de base
- ▶ **Avertissement de température élevée** – 80 °C (176 °F)
- ▶ **Avertissement de fuite** – perte d'air supérieure à 4,8 psi en 16 secondes

---

**Veillez lire attentivement ce guide d'installation avant d'utiliser le présent produit.**

Le CANbus avec afficheur est conçu pour surveiller la pression et la température des pneus. Il n'a pas été créé pour avertir le conducteur d'un endommagement important des pneus ou de l'éclatement d'un pneu provoqué par des causes externes. Le conducteur doit réagir rapidement à tout avertissement et corriger le problème.

La défaillance des pneus peut se produire pour d'autres raisons dans le cas d'une pression trop basse ou d'une surcharge. Soyez toujours vigilant face à tout autre problème avec les pneus, comme des bruits inhabituels, des vibrations, une usure inégale ou une boursouffure! Si un de ces problèmes se produit, faites immédiatement vérifier les pneus par un professionnel!



## Table des matières

### Partie 1 : Installation du système

1.1	Installation sur un camion porteur ou un tracteur .....	4
1.2	Montage de l'afficheur .....	4
1.3	Installation de l'appareil CANbus .....	5
1.4	Installation des antennes .....	6
1.5	Installation des capteurs TPMS .....	6
1.6	Installation sur la remorque .....	7
1.7	Installation de la boîte d'identification du tracteur .....	7
1.8	Installation de la boîte de remorque Gen II .....	8
1.9	Installation des antennes .....	8

### Partie 2 : Programmation du système

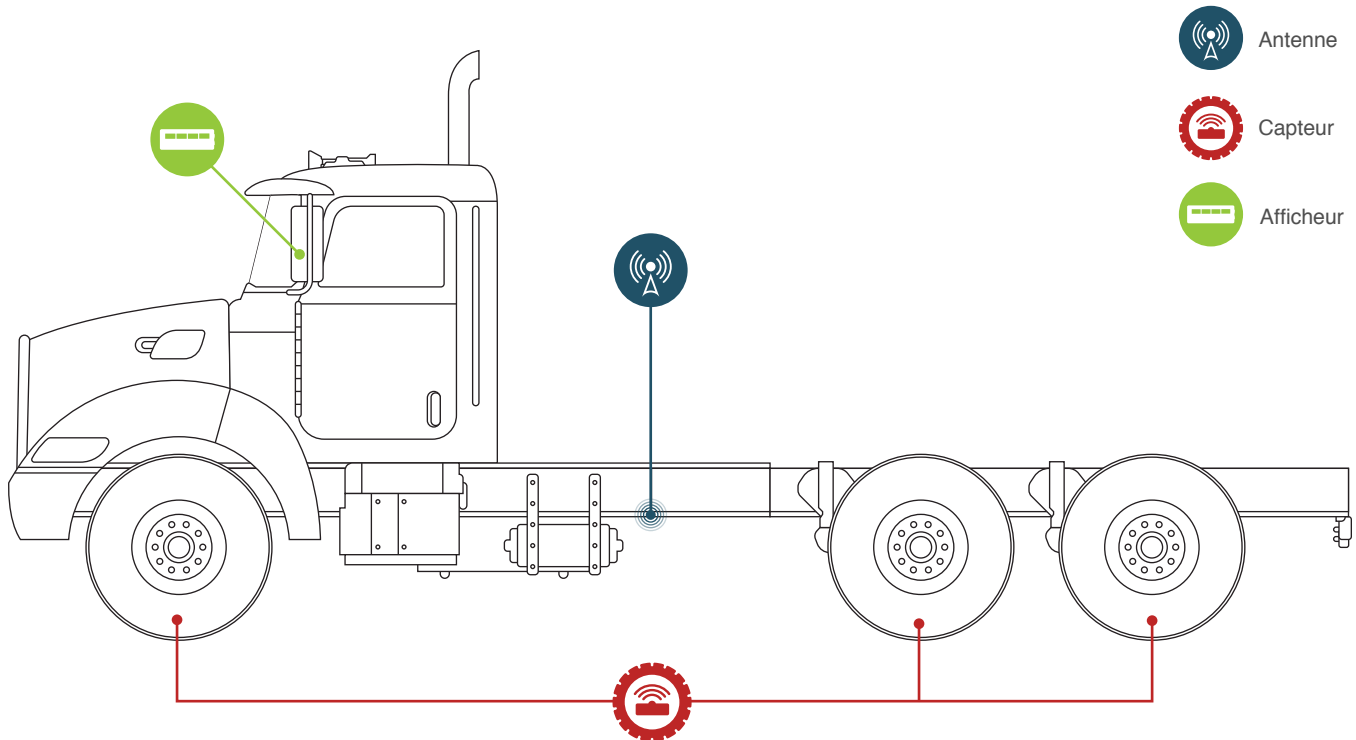
2.1	Programmation de la boîte de remorque Gen II .....	9
-----	--	---

### Partie 3 : Lecture de l'afficheur intégré

3.1	Lecture de l'afficheur .....	10
-----	------------------------------	----

## PARTIE 1 : Installation du système

### 1.1 Installation sur un camion porteur ou un tracteur



### 1.2 Montage de l'afficheur

Déterminez l'emplacement sur le tableau de bord ou percez un trou de 2,15 po et fixez l'afficheur, ou utilisez un support standard disponible sur le marché.

**PARTIE 1 : Installation du système****1.3 Installation de l'appareil CANbus**

1. Installez le CANbus derrière le capot moteur.
2. Branchez le faisceau fourni dans le connecteur à six broches du CANbus :

**Autonome**

- Branchez le faisceau WRN-G dans le CANbus.
- Connectez l'alimentation dans le faisceau WRN-G.

**Geotab**

- Branchez IOX-CAN dans l'appareil GO7.
- Branchez le faisceau GO de Valor dans IOX-CAN (extrémité blanche dans Valor).

**Geotab + afficheur de cabine**

- Branchez le faisceau WRN-G dans le CANbus.
- Branchez le faisceau GO de Valor dans le faisceau WRN-G.

**Peoplenet**

- Branchez le faisceau DFL dans CAN/alimentation du véhicule.
- Branchez l'autre extrémité du faisceau DFL dans le CANbus.

**Peoplenet + afficheur de cabine**

- Branchez le faisceau DFL dans CAN/alimentation du véhicule.
- Branchez le faisceau WRN-G dans le CANbus.
- Branchez l'autre extrémité du câble DFL dans le faisceau WRN-G.

3. Trouvez une source d'alimentation dans le tableau des fusibles. Branchez les fils d'alimentation dans la source d'alimentation, puis mettez l'appareil en marche.
4. Branchez l'extension de 3 m dans le mât d'antenne du CANbus.

**PARTIE 1 : Installation du système**

## 1.4 Installation des antennes

1. Déterminez un emplacement entre les roues motrices arrière. Fixez l'antenne de 8 m de façon à ce qu'elle pointe vers le bas. Ne la fixez pas près d'une source de chaleur ni près d'une pièce mobile qui pourrait la toucher.
2. Faites courir le câble du côté gauche (conducteur) du véhicule vers l'avant, sous le siège du conducteur. En vous servant d'attaches pour câbles, fixez le câble au faisceau de câbles du véhicule (qui se trouve habituellement le long du châssis du véhicule). S'il y a d'autres câbles, faites une boucle et attachez-la avec un câble métallique de façon à vous assurer qu'elle ne nuira pas aux autres éléments du camion.
3. **NE SERREZ PAS TROP LES CÂBLES SUR LE SÉPARATEUR. SERREZ À LA MAIN SEULEMENT.**
4. À partir de la cabine, faites courir le câble d'extension de 3 m depuis le CANbus jusqu'au pare-feu ou sur le côté latéral, puis jusqu'au plancher sous le siège du conducteur.
5. Branchez le connecteur simple du séparateur au câble d'extension de 3 m.
6. Déterminez un emplacement entre les roues directrices, puis fixez l'antenne du câble de 3 m de façon à ce qu'elle pointe vers le bas. Ne la fixez pas près d'une source de chaleur ni près d'une pièce mobile qui pourrait la toucher.
7. Faites courir le câble d'antenne sur la gauche (côté conducteur) du véhicule, puis branchez-le dans un des connecteurs femelles du séparateur.
8. **NE SERREZ PAS TROP LES CÂBLES SUR LE SÉPARATEUR. SERREZ À LA MAIN SEULEMENT.** Enveloppez-les avec du ruban isolant.

## 1.5 Installation des capteurs TPMS

Une fois que vous avez retiré le module d'identification, fixez le capteur sur la jante correspondante. Il est recommandé d'installer le capteur près de la valve du pneu. Nettoyez l'emplacement avec un chiffon, retirez le protecteur autocollant 3M, puis fixez le capteur sur la jante. Faites courir la bande d'acier jusqu'au support du capteur et serrez (max 2 pieds par livre). Prenez note que le capteur doit être placé sur la partie solide de la bande, et non sur la partie dentelée.

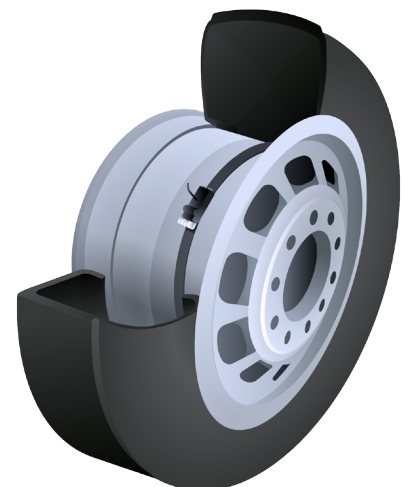
**Positionnement suggéré  
pneu/capteur :**

**Camion porteur (6 roues)**

- 1A – Roue directrice gauche
- 1D – Roue directrice droite
- 2A – Roue motrice extérieure gauche
- 2B – Roue motrice intérieure gauche
- 2C – Roue motrice intérieure droite
- 2D – Roue motrice extérieure droite

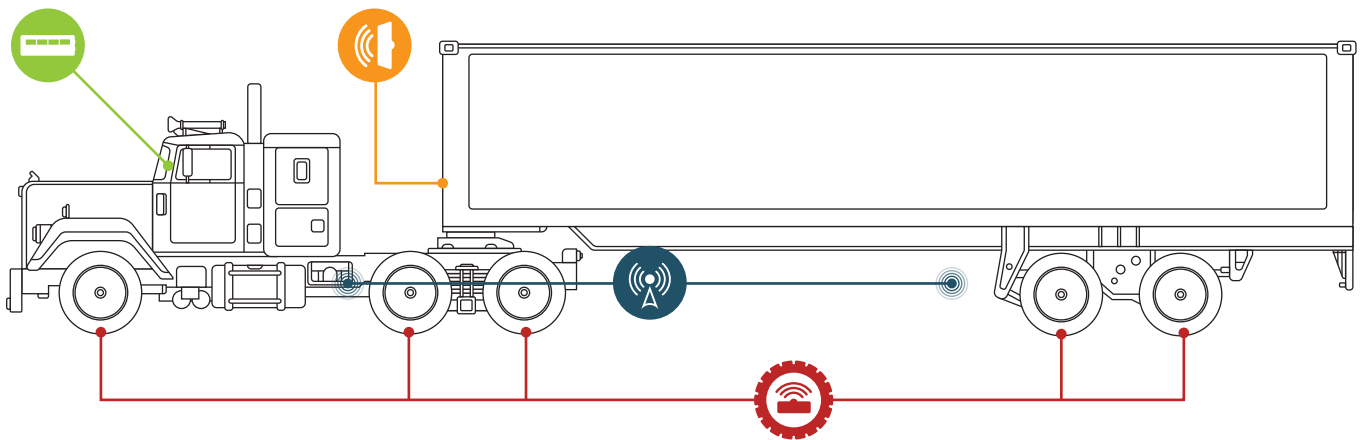
**Camion porteur / Tracteur (10 roues)**

- 1A – Roue directrice gauche
- 1D – Roue directrice droite
- 2A – Roue motrice extérieure avant gauche
- 2B – Roue motrice intérieure avant gauche
- 2C – Roue motrice intérieure avant droite
- 2D – Roue motrice extérieure avant droite
- 3A – Roue motrice extérieure arrière gauche
- 3B – Roue motrice intérieure arrière gauche
- 3C – Roue motrice intérieure arrière droite
- 3D – Roue motrice extérieure arrière droite



## PARTIE 1 : Installation du système

### 1.6 Installation sur la remorque



### 1.7 Installation de la boîte d'identification du tracteur

Il faut utiliser une boîte d'identification afin que la remorque puisse communiquer avec le tracteur. Fixez la boîte d'identification (si elle est fournie) à l'arrière du tracteur, à l'extérieur. Prenez note que la ligne de visibilité entre les boîtes d'identification du tracteur et de la remorque doit être directe et que la distance entre les boîtes doit être comprise entre 1 m et 1,6 m.

**PARTIE 1 : Installation du système**

## **1.8 Installation de la boîte de remorque Gen II**

1. Fixez la boîte de la remorque à l'avant de la remorque.
  2. Branchez le faisceau dans le connecteur à 12 broches de la boîte de remorque Gen II et connectez-le à la source d'alimentation. (Le rouge est le positif et le noir le négatif).
  3. Fixez les antennes (voir la section 1.9).
- 

## **1.9 Installation des antennes**

1. Choisissez un emplacement entre les roues de la remorque. Fixez l'antenne de 12 m de façon à ce qu'elle pointe vers le bas. Ne la fixez pas près d'une pièce mobile qui pourrait la toucher.
2. Faites courir le câble de l'arrière de la remorque jusqu'à l'avant, puis branchez-le dans le connecteur d'antenne de la boîte d'identification du tracteur. En vous servant d'attaches pour câbles, fixez le câble au faisceau de câbles du véhicule (qui se trouve habituellement le long du châssis du véhicule).
3. S'il y a d'autres câbles, faites une boucle et attachez-la avec un câble métallique de façon à vous assurer qu'elle ne nuira pas aux autres éléments du camion.



**PARTIE 2 : Programmation du système**

## **2.1 Programmation de la boîte de remorque Gen II**

Veillez vous référer aux instructions suivantes pour la programmation des capteurs :  
« *Guide de configuration TPMS* ». Ces instructions sont fournies par votre représentant des ventes Valor.

**Positionnement suggéré pneu/capteur :**

**Remorque (2 essieux, 8 roues)**

**1A** – Extérieur gauche

**1B** – Intérieur gauche

**1C** – Intérieur droit

**1D** – Extérieur droit

**2A** – Extérieur gauche

**2B** – Intérieur gauche

**2C** – Intérieur droit

**2D** – Extérieur droit

**PARTIE 3 : Lecture de l'afficheur**

### 3.1 Lecture de l'afficheur

Une fois que le système est en marche, appuyez sur le bouton de gauche et maintenez-le enfoncé jusqu'à ce que l'afficheur bascule d'un pneu à l'autre et d'un essieu à l'autre. Pour obtenir des instructions plus détaillées, veuillez vous reporter aux instructions « *Jauge Ametek de Valor* ». Ces instructions sont fournies par votre représentant des ventes Valor.

